



Република Србија  
Аутономна покрајина Војводина  
**Покрајински секретаријат за здравство**  
Сектор за санитарни надзор и јавно здравље  
Булевар Михајла Пупина 16, 21 000 Нови Сад  
Т: +381 214874856  
[sanitarna@vojvodina.gov.rs](mailto:sanitarna@vojvodina.gov.rs)

БРОЈ: 138-53-4114/2023-02

ДАТУМ: 27.12.2023.год.

**ПЛАН РАДА**  
**ПОКРАЈИНСКОГ СЕКРЕТАРИЈАТА ЗА ЗДРАВСТВО**  
**СЕКТОР ЗА САНИТАРНИ НАДЗОР И ЈАВНО ЗДРАВЉЕ**  
**ЗА 2024. ГОДИНУ**

## Увод

---

Годишњи план рада Сектора за санитарни надзор и јавно здравље Покрајинског секретаријата за здравство (у даљем тексту ГПР) се доноси у складу са чланом 10. Закона о инспекцијском надзору („Сл. гласник РС“, број 36/15, 44/18-др закон, 95/18), законом о санитарном надзору („Сл. гласник РС“, број 125/04), Правилником о посебним елементима процене ризика, посебним критеријумима за процену ризика, учесталости вршења инспекцијског надзора на основу процене ризика и посебним елементима плана инспекцијског надзора из делокруга санитарне инспекције („Сл. гласник РС“ број 94/18) Упутством о начину вођења евиденције о раду санитарног инспектора и стању објеката над којима се врши надзор и о начину подношења извештаја о раду („Службени гласник РС“, бр. 5/95), Водичем добре праксе у областима под санитарним надзором, у складу са чланом 10. Закона о инспекцијском надзору („Службени гласник РС“, бр. 36/15, 44/18-др. закон и 95/2018) и Законом о санитарном надзору („Сл. гласник РС“, бр. 125/04).

План рада Сектора за 2024. годину садржи податке о надлежностима и пословима санитарне инспекције, процењеном степену ризика, као и податке о динамици инспекцијског надзора.

Годишњи План инспекцијског надзора спроводи се кроз Оперативни план који садржи:

1. учесталост и обухват вршења инспекцијског надзора по областима и сваком од степена ризика;
  2. преглед надзираних субјеката код којих ће се вршити инспекцијски надзор, односно делатности или активности које ће се надзирати;
  3. територијално подручје на коме ће се вршити инспекцијски надзор;
  4. процењени ризик за надзиране субјекте, односно делатности или активности које ће се надзирати или територијално подручје и другу територијалну и сличну целину, објекат и групе објеката;
  5. период у коме ће се вршити инспекцијски надзор;
  6. информације о облицима инспекцијског надзора који ће се вршити;
  7. податке о ресурсима инспекције који ће бити опредељени за вршење инспекцијског надзора;
  8. планиране мере и активности превентивног деловања инспекције;
  9. планиране мере и активности за спречавање обављања делатности и вршења активности нерегистрованих субјеката;
  10. очекивани обим ванредних инспекцијских надзора у периоду у коме ће се вршити редован инспекцијски надзор, са одговарајућим образложењима;
- друге елементе од значаја за планирање и вршење инспекцијског надзора.

## Циљеви

---

Послови санитарног надзора су послови од општег интереса за Републику и имају за циљ високу заштиту здравља становништва. Општи интерес подразумева:

- Обезбеђење једнаке превентивне заштите здравља становништва, под једнаким условима на целој територији Републике Србије;
- Поступање санитарне инспекције према процени степена ризика у објектима под санитарним надзором у редовним, контролним и ванредним инспекцијским надзорима;
- Превенцију или умањење настанка штетних последица по здравље људи поступањем инспектора на исти начин према свим надзираним субјектима, примењујући начело дефинисање ризика, јавности у раду и стварање партнерског односа са корисницима.

Општи циљеви у овим областима се остварују инспекцијском контролом општих и посебних санитарно-хигијенских и техничких услова објеката, просторија, постројења, уређаја, намештаја, опреме и прибора, наменских превозних средстава, одређених производа и лица која подлежу санитарном надзору, у делатностима које су под санитарним надзором.

## Спровођење инспекцијских надзора - метод рада

---

Инспекцијске контроле спроводе се на основу утврђене процене степена ризика у надзираним субјектима и процене степена ризика у проглашеној епидемији заразне болести Covid-19 епидемијом од већег епидемиолошког значаја за територију Републике Србије у 2020.год., док се епидемија не одјави.

## Планирање инспекцијских надзора

---

У изради годишњег плана рада Сектора, као извор података коришћени су подаци Републичког завода за статистику о карактеристикама територије Републике Србије, подаци Агенције за привредне регистре, подаци Привредних судова, подаци о бројном стању објеката под надзором који су вођени у евиденцијама санитарних инспектора, подаци о броју запослених у организационим јединицама Сектора за санитарни надзор и јавно здравље и њиховом распореду, подаци из ревидираних контролних листи о процени ризика. Планирање инспекцијских надзора, врши се у складу са процењеним степеном ризика у проглашеној епидемији заразне болести Covid-19 епидемијом од већег епидемиолошког значаја за територију Републике Србије у 2020.години.

За електронску апликацију „Софтвер за санитарни надзор на територији АП Војводине“ израђен је Електронски регистар објеката у којем су похрањени претходни подаци и који представља основу за планирање инспекцијског надзора. Овај модул – регистар је динамичког карактера и омогућава импорт података из АПР-а и других државних структура које воде електронске податке о привредним субјектима и редовно ажурирање података у регистру. Сваки субјекат надзора има своју електронску картицу у којој се бележе правно лице, издвојени објекти (организационе јединице) са тачним адресама, МБ, ПИБ, врста делатности усаглашена са Уредбом о класификацији делатности, врста односно тип објекта у складу са Законом о санитарном надзору, Класификација објеката према основним законима који дефинише рад те врсте објеката и класификација извршена на основу Упутства за вођење евиденција и извештавање Министарства здравља. У картици се бележи историја прегледа сваког објекта и Степен усаглашености пословања који се установљава кроз упите из контролних листа. Регистар бележи основне податке о субјекту надзора, одговорном и присутном лицу, што омогућава сваком инспектору солидну припрему за надзор у објекту и непотребно поновљено узимање података. Такође, омогућен је увид у сва претходна документа (записник, контролне листе, решења, закључке и др) који су настали у инспекцијском надзору конкретног објекта. Регистар објеката омогућава просторни преглед објеката на мапи и утврђивање маршруте и прецизне удаљености објекта од седишта инспекције.

## Методологија рада

---

Методологија санитарног надзора је прописана Водичем добре праксе у области санитарног надзора из 2005. године, за конкретну врсту објеката који подлежу санитарном надзору. Водичем је регулисано понашање санитарног инспектора и предмет надзора за све типове објеката који подлежу санитарном надзору.

Правилником о унутрашњој организацији и систематизацији радних места у Покрајинском секретаријату за здравство – Сектор за санитарни надзор и јавно здравље прописана је месна надлежност санитарних инспектора и место рада. У циљу уједначавања оптерећености инспектора радним задацима, приликом планирања користе се критеријуми за индекс сложености објеката под санитарним надзором, а дозвољена је варијација од <2,5> индексних поена. С обзиром на то да је месна надлежност инспектора дефинисана границама

Управних округа, једном инспектору се не додељује узастопно преглед истог објекта, односно привредног субјекта, што је омогућено увидом у планове рада и име инспектора који је извршио последњи надзор у конкретном објекту, кроз софтвер за санитарни надзор. На овај начин се спречава „фамилијарност“ инспектора са субјектом надзора.

Као водич за инспекцијски надзор се користе контролне листе које је прописало Министарство здравља. Верификацију контролних листа је извршила Координациона комисија. Контролна листа је представљена скупом упита који олакшавају рад инспектору и истовремено унифицирају методологију надзора за одређену врсту објеката под санитарним надзором. Контролне листе су постављене на сајту Министарства и на сајту Покрајинског секретаријата за здравство и доступне су јавности.

Закон, у складу са добром међународном праксом и савременим инспекцијским стандардима, дефинисао је контролну листу као документ који садржи списак приоритетних питања провере и других радњи за које је инспекција овлашћена, одређених према тежини могућих штетних последица у одређеној области сагласно правилима о процени ризика, и предмет и обим провере.

Упити у контролним листама су скорирани и омогућавају утврђивање степена ризика у пословању надзираног субјекта. Према утврђеном чињеничном стању и степену ризика инспектор изриче сразмерне превентивне и корективне мере, и предузима друге мере и радње на које је овлашћен, тако да се ризиком делотворно управља.

## Прорачун броја надзора

---

Основ за прорачун годишњег обима рада санитарне инспекције представља ефективан број санитарних инспектора, број радних дана по једном инспектору у току календарске године и норматив прегледа за санитарне инспекторе. С обзиром на то да се, у складу са Законом о инспекцијском надзору, исти врши у складу са процењеним степеном ризика, објекти који се налазе у категорији „Критичан“ и „Висок“ степен ризика обухваћени су ГПР у 100% обиму, а категорија обеката чији је степен ризика „Средњи“ са 50% обухвата. Објекти разврстани у „Низак“ степен ризика су обухваћени са 10% учешћа у структури прегледа на годишњем нивоу јер су лимитирани капацитетом Сектора. Објекти чији је степен ризика незнатан нису обухваћени ГПР, јер такву могућност дозвољава Закон о инспекцијском надзору. Норматив за рад санитарних инспектора је установљен Студијом за утврђивање норматива за рад санитарних инспектора из 2011. године који је спровео Сектор за санитарни надзор и превентивномедицинску делатност и износи 1 надзор/дан.

## Укупан број предмета

---

Укупан број предмета је установљен емпиријски. Чине га укупан број редовних, ванредних и контролних прегледа обеката који подлежу санитарном надзору, укупан број решења о забрани обављања делатности за клицоноше и број предмета који настају по захтеву странке (мишљења, ископавање и пренос посмртних остатака итд). Укупан број предмета евидентираних на писарници Покрајинских органа управе и писарницама Управних округа на годишњем нивоу прелази 20000.

## Дневно дежурство и приправност

---

Дневно дежурство и приправност санитарног инспектора је регулисано Упутством за рад Сектора. Дежурни или приправни санитарни инспектор није укључен у планиране инспекцијске надзоре.

У Сектору за санитарни надзор и јавно здравље планирање инспекцијских надзора се врши на недељном нивоу. Планирање надзора врши начелник одељења, односно шеф одсека за санитарну инспекцију чиме се спречава самовоља инспектора у одабиру субјекта надзора. Основу недељног плана рада представља ГПР подељен на месеце, односно недеље. Структура обеката је усклађена са ГПР. На основу периодичних анализа рада (тримесечне, шестомесечне и деветомесечне) врши се корекција преосталих недељних планова рада до краја године. Основни критеријум за планирање надзора представља процењени степен ризика према смерницама Министарства здравља. Сложеније инспекцијске надзоре спроводе начелници-шефови одсека и самостални саветници из Сектора по налогу руководиоца инспекције.

Планирање инспекцијског надзора врши се преко софтвера за санитарни надзор у којем је један од основних структурних делова Модул за планирање заснован на „Динамичком степену ризика“ (ДСР). Модул за планирање инспекцијског надзора утемељен је на 7 параметара који су комплементарни у избору обеката за надзор који су у највећем степену ризика: протекло време од последњег прегледа објекта, стање код последњег прегледа објекта, наложене мере и контрола извршења наложених мера, категорија епидемиолошког ризика која је установљена Водичем добре праксе у области санитарног надзора, масовност корисника. Динамички степен ризика се прорачунава сваког дана на серверу у 06,00 сати. Модул садржи подјединицу која омогућава унос структурног учешћа објеката према

елементима ГПР за одређени округ, општину односно насељено место. Евиденција установљеног степена ризика за објекте који су прегледани је саставни део Регистра објеката. Применом модула за планирање инспекцијског надзора на основу ДСР се искључује субјективност лица које планира инспекцијски надзор.

**Налог за инспекцијски надзор** се формира у случајевима које предвиђа Закон о инспекцијском надзору. Налог за инспекцијски надзор потписује начелник-шеф, а по овлашћењу руководиоца покрајинске санитарне инспекције. Обавештење за надзор се не доставља субјекту надзора због спречавања умањења остварења циља надзора и осталих разлога које је превидео Закон о инспекцијском надзору.

Планирање **службених саветодавних посета** врши се у Одељењима и Одсецима за санитарну инспекцију и Сектору.

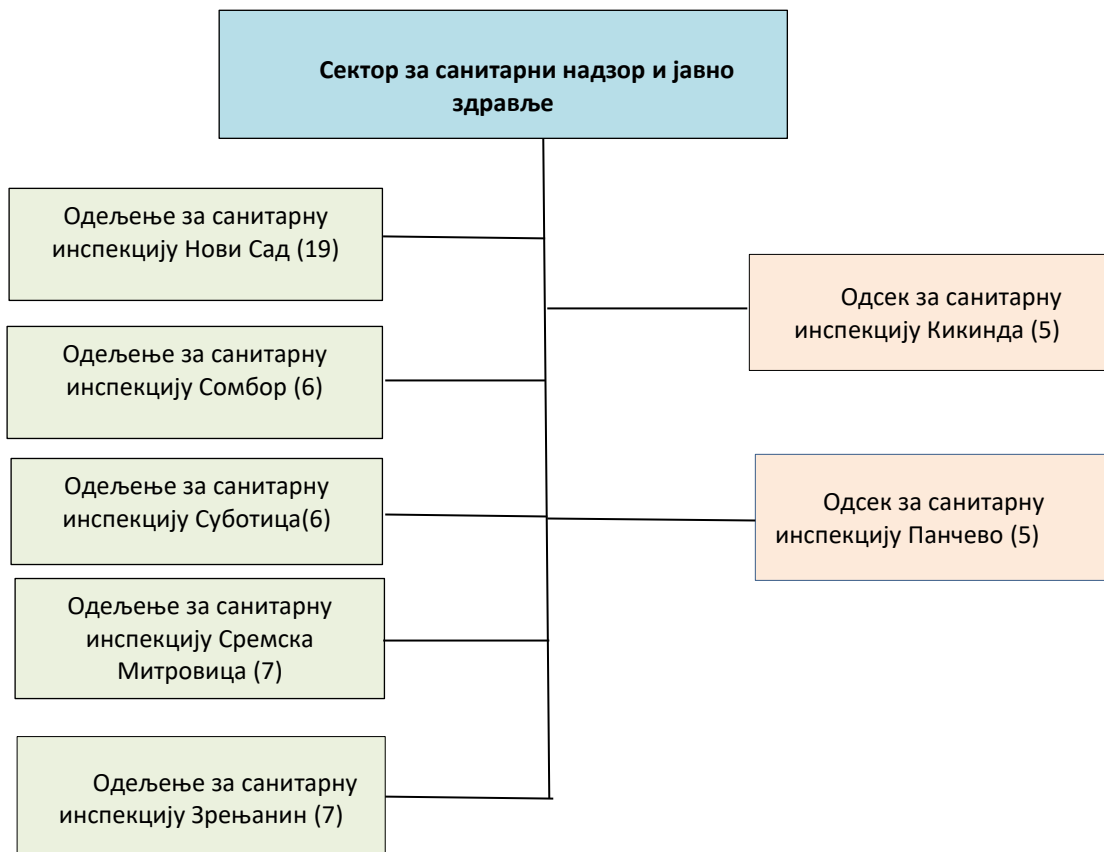
## Расподела ресурса санитарне инспекције

### **Организациона структура сектора за санитарни надзор и јавно здравље**

У Сектору са санитарни надзор и јавно здравље образоване су следеће уже унутрашње јединице:

- Одељење за санитарну инспекцију Нови Сад за подручје јединица локалне самоуправе општина Бач, Бачка Паланка, Бачки Петровац, Беочин, Бечеј, Врбас, Жабал, Србобран, Сремски Карловци, Темерин, Тител и за град Нови Сад;
- Одељење за санитарну инспекцију Зрењанин за подручје јединица локалне самоуправе општина Житиште, Нова Црња, Нови Бечеј, Сечањ и град Зрењанин.
- Одељење за санитарну инспекцију Сремска Митровица за подручје јединица локалне самоуправе и општина Инђија, Ириг, Пећинци, Рума, Стара Пазова, Шид и град Сремска Митровица;
- Одељење за санитарну инспекцију Суботица за подручје јединице локалне самоуправе општина Бачка Топола, Мали Иђош, и град Суботица;
- Одељење за санитарну инспекцију Сомбор за подручје јединице локалне самоуправе општина Апатин, Кула, Оџаци и град Сомбор;
- Одсек за санитарну инспекцију Панчево за подручје јединица локалне самоуправе општина Алибунар, Бела Црква, Вршац, Ковачица, Ковин, Опово, Пландиште и град Панчево;
- Одсек за санитарну инспекцију Кикинда за подручје јединица локалне самоуправе општина Ада, Кањижа, Кикинда, Нови Кнежевац, Сента и Чока.

**Шема 1. Организациона структура Сектора за санитарни надзор и јавно здравље**





## Учесталост и обухват вршења инспекцијског надзора по областима и сваком од степена ризика

---

Имајући у виду процену ризика на основу Закона о инспекцијском надзору, одређени су приоритети у надзору и укупан број контрола на годишњем нивоу, а у циљу постизања боље превентивне заштите становништва и рационалнијег коришћења кадрова и опреме.

Фактори који су од значаја за одређивање категорије објекта под санитарним надзором према ризику, укључујући и епидемиолошки ризик:

- Класификација објекта према делатности
- Врста производа, обим делатности и квалификациона структура запослених
- Начин обраде производа и паковања (индустријска и занатска),
- Начин контроле производа и постојање система унутрашње контроле квалитета при обављању делатности,
- Грађевинско-технички и санитарни услови у објекту,
- Водоснабдевање и диспозиција отпада
- Претходни налази у току инспекцијске контроле (број утврђених неусаглашености и степен извршења наложених мера),
- Масовност, посећеност, осетљивост популације-капацитет конзумента,
- Епидемиолошка ситуација у објекту према извештајима института/завода за јавно здравље,
- Епидемиолошка ситуација на територији Републике Србије,
- Савремени научни и стручни ставови-доктрина

Поред ових параметара, динамика инспекцијског надзора (број прегледа и време надзора), планирају се и према вероватноћи настанка штетних последица и обиму штетних последица. Из тог разлога, за део објекта под санитарним надзором, предвиђа се и различита динамика надзора у оквиру истог степена ризика.

У току календарске године, одређена годишња доба и климатске прилике могу повећати епидемиолошки ризик приликом обављања одређених делатности. Имајући то у виду, план редовних контрола за различите делатности сачињен је тако да време контрола у току године и динамика омогуће смањење епидемиолошког ризика.

Особине редовног инспекцијског надзора по типу акција:

- Одређена је врста објекта која се контролише
- Јасно су дефинисани циљеви контроле
- Одређен је број контролисаних објекта и број узорака
- Одређен је број инспектора који врше контролу
- Одређено је време трајања контроле

- Дефинисана је територија на којој се врши надзор
- Анализа резултата контроле се врши после завршене акције,
- Информисање и извештавање о резултатима контроле после акције.

Преглед надзираних субјеката са процењеним ризиком и планираним бројем инспекцијских надзора за територију АП Војводине

Табела 1. Планирани инспекцијски преглед надзираних субјеката на основу процењеног ризика, за 2024. год.

а) нездравствени објекти

Редни број	Врста објекта под надзором	Незнатан		Низак		Средњи		Висок		Критичан		Укупно објекта	Планирано за надзор
		Број објекта	Број објекта	Планирано	Број објекта	Планирано	Број објекта	Планирано	Број објекта	Планирано			
1	2	3	4	5	6	7	8	9	10	11	12	13	
1	Индустријска производња намирница		0	0	355	207	0	0	0	0	355	207	
2	Занатска производња намирница		0	0	2571	1218	0	0	0	0	2571	1218	
3	Објекти за брзу припрему хране, киосци и сл.		0	0	483	241	0	0	0	0	483	241	
4	Хотели и мотели		0	0	225	112	0	0	0	0	225	112	
5	Остали угоститељски објекти за храну и пиће		0	0	5772	3102	0	0	0	0	5772	3102	
6	Промет намирница ван пословног простора		277	13	0	0	0	0	0	0	277	13	
7	Промет намирница и ПОУ на велико		999	99	0	0	0	0	0	0	999	99	
8	Промет намирница и ПОУ на мало		7516	781	0	0	0	0	0	0	7516	781	
9	Индустријска производња ПОУ		0	0	32	16	0	0	0	0	32	16	
10	Занатска производња ПОУ		0	0	613	183	0	0	0	0	613	183	
	<b>ОБИ. ЗА ПРОИЗ. И ПРОМЕТ ХРАНЕ И ПОУ - ЗБИР</b>	<b>0</b>	<b>8792</b>	<b>893</b>	<b>10051</b>	<b>5079</b>	<b>0</b>	<b>0</b>	<b>0</b>	<b>0</b>	<b>18843</b>	<b>5882</b>	
11	Регионални водоводни системи		0	0	0	0	32	32	0	0	32	32	
12	Централни водоводни системи - градски		0	0	0	0	234	234	0	0	234	234	
13	Микроводоводи насења - сеоски		0	0	215	107	0	0	0	0	215	107	
14	Микроводоводи објекта за производњу хране		0	0	13	6	0	0	0	0	13	6	
15	Јавни извори, јавни бунари и јавне чесме		0	0	116	58	0	0	0	0	116	58	
	<b>ОБЈЕКТИ ДЕЛАТН. ЈАВНОГ ВОДОСНАБД. - ЗБИР</b>	<b>0</b>	<b>0</b>	<b>0</b>	<b>344</b>	<b>171</b>	<b>266</b>	<b>266</b>	<b>0</b>	<b>0</b>	<b>610</b>	<b>437</b>	
16	Кухиње здравствених објекта		0	0	0	0	32	32	0	0	32	32	
17	Кухиње предшколских објекта		0	0	0	0	29	29	0	0	29	29	
18	Кухиње школских објекта		0	0	0	0	28	28	0	0	28	28	
19	Кухиње домова и интерната		0	0	0	0	13	13	0	0	13	13	
20	Кухиње објекта социјалне заштите		0	0	0	0	24	24	0	0	24	24	
21	Кухиње колективне исхране		0	0	0	0	52	52	0	0	52	52	
	<b>КУХИЊЕ - ЗБИР</b>	<b>0</b>	<b>0</b>	<b>0</b>	<b>0</b>	<b>0</b>	<b>178</b>	<b>178</b>	<b>0</b>	<b>0</b>	<b>178</b>	<b>178</b>	
22	Јаслице ( до 3 године )		0	0	18	9	0	0	0	0	18	9	
23	Обданишта и забавишта		0	0	639	369	0	0	0	0	639	369	
24	Школски објекти		0	0	1095	547	0	0	0	0	1095	547	
25	Високо образовање		48	4	0	0	0	0	0	0	48	4	
26	Домови и интернати		0	0	26	13	0	0	0	0	26	13	
	<b>ОБЈЕКТИ ОБРАЗОВ. - ВАСПИТНЕ ДЕЛАТН. - ЗБИР</b>	<b>0</b>	<b>48</b>	<b>4</b>	<b>1778</b>	<b>938</b>	<b>0</b>	<b>0</b>	<b>0</b>	<b>0</b>	<b>1826</b>	<b>942</b>	
27	Остали објекти за смештај		103	10	0	0	0	0	0	0	103	10	
28	Објекти спорта и рекреације		2519	251	0	0	0	0	0	0	2519	251	
29	Базени и купалишта		92	9	0	0	0	0	0	0	92	9	
30	Објекти културе	283		0	0	0	0	0	0	0	283	0	
	<b>ОБИ. ЗА СМЕШТ., СПОРТ. РЕКРЕАТ. И КУЛТУР. АКТ. -ЗБИР</b>		<b>2714</b>	<b>270</b>	<b>0</b>	<b>0</b>	<b>0</b>	<b>0</b>	<b>0</b>	<b>0</b>	<b>2997</b>	<b>270</b>	
31	Објекти социјалне заштите		0	0	208	104	0	0	0	0	208	104	
32	Објекти за негу лица и тела		0	0	2217	1109	0	0	0	0	2217	1108,5	
33	Објекти саобраћаја	561		0	0	0	0	0	0	0	561	0	
34	Средства јавног саобраћаја	4728		0	0	0	0	0	0	0	4728	0	
35	Остали објекти	48765		0	0	0	0	0	0	0	48765	0	
	<b>ОСТАЛИ ОБЈЕКТИ - ЗБИР</b>	<b>54054</b>	<b>0</b>	<b>0</b>	<b>2425</b>	<b>1213</b>	<b>0</b>	<b>0</b>	<b>0</b>	<b>0</b>	<b>56479</b>	<b>1212</b>	
	<b>УКУПНО ОД 1-35 - ЗБИР</b>	<b>54054</b>	<b>11554</b>	<b>1167</b>	<b>14598</b>	<b>7401</b>	<b>444</b>	<b>444</b>	<b>0</b>	<b>0</b>	<b>80933</b>	<b>9011</b>	

б) здравствени објекти

Редни број	Врста објеката под надзором		Незатан	Низак		Средњи		Висок		Критичан		Укупно објеката	Планирано за надзор
				Број објеката	Планирано	Број објеката	Планирано	Број објеката	Планирано	Број објеката	Планирано		
1	2		3	4	5	6	7	8	9	10	11	12	13
1	ПРИМАРНА	Дом здравља		627	62	0	0	0	0	0	0	627	62
2		Апотека		211	21	0	0	0	0	0	0	211	21
3		Завод за здравствену заштиту студената		1	0	0	0	0	0	0	0	1	0
4		Завод за здравствену заштиту радника		4	0	0	0	0	0	0	0	4	0
5		Завод за хитну медицинску помоћ		2	1	0	0	0	0	0	0	2	1
6		Завод за геронтологију		0	0	0	0	0	0	0	0	0	0
7		Завод за стоматологију		0	0	0	0	0	0	0	0	0	0
8		Завод за плућне болести и ТБЦ		0	0	0	0	0	0	0	0	0	0
9		Завод за кожне и венеричне болести		0	0	0	0	0	0	0	0	0	0
10	СЕКУНДАРНА	Општа болница		0	0	0	0	7	7	0	0	7	7
11		Специјална болница		0	0	0	0	28	28	0	0	28	28
12	ТЕРЦИЈАРНА	Клиника		0	0	0	0	51	51	0	0	51	51
13		Институт		0	0	0	0	4	4	0	0	4	4
14		КБЦ		0	0	0	0	0	0	0	0	0	0
15		КЦ		0	0	0	0	1	1	0	0	1	1
16	НА ВИШЕ НИВОА	Завод за јавно здравље		0	0	0	0	7	7	0	0	7	7
17		Завод за трансфузију крви		0	0	0	0	1	1	0	0	1	1
18		Завод за медицину рада		0	0	0	0	1	1	0	0	1	1
19		Завод за судску медицину		0	0	0	0	0	0	0	0	0	0
20		Завод за вирусологију и серуме		0	0	0	0	0	0	0	0	0	0
21		Завод за антирабичну заштиту		0	0	0	0	0	0	0	0	0	0
22		Завод за психофиз.порем. и гов.		0	0	0	0	0	0	0	0	0	0
23		Завод за биоциде и медицинску		0	0	0	0	0	0	0	0	0	0
<b>ОБЈЕКТИ У ДРЖАВНОЈ СВОЈИНИ - ЗБИР 1-23</b>			<b>0</b>	<b>845</b>	<b>84</b>	<b>0</b>	<b>0</b>	<b>100</b>	<b>100</b>	<b>0</b>	<b>0</b>	<b>945</b>	<b>184</b>
24	Дом здравља			3	1	0	0	0	0	0	0	3	1
25	Завод			0	0	0	0	0	0	0	0	0	0
26	ЗУ Апотека			258	25	0	0	0	0	0	0	258	25
27	Општа болница			0	0	0	0	0	0	0	0	0	0
28	Специјална болница			0	0	0	0	0	0	0	0	0	0
29	Лекарска ординација општа			100	10	0	0	0	0	0	0	100	10
30	Лекарска ординација специјалистичка			0	0	190	95	0	0	0	0	190	95
31	Стоматолошка ординација општа			0	0	367	95	0	0	0	0	367	95
32	Стоматолошка ординација специјалистичка			0	0	74	37	0	0	0	0	74	37
33	Поликлиника			0	0	65	32	0	0	0	0	65	32
34	Лабораторија биохемијска			0	0	67	30	0	0	0	0	67	30
35	Лабораторија микробиолошка			0	0	12	6	0	0	0	0	12	6
36	Лабораторија патохистолошка			0	0	5	2	0	0	0	0	5	2
37	Апотека - приватна пракса			336	33	0	0	0	0	0	0	336	33
38	Амбулант здравствена нега			4	1	0	0	0	0	0	0	4	1
39	Амбулант рехабилитација			14	2	0	0	0	0	0	0	14	2
40	Лабораторија зубног техничара			30	3	0	0	0	0	0	0	30	2
<b>ОБЈЕКТИ У ПРИВАТНОЈ СВОЈИНИ -ЗБИР 24-40</b>			<b>0</b>	<b>745</b>	<b>75</b>	<b>780</b>	<b>297</b>	<b>0</b>	<b>0</b>	<b>0</b>	<b>0</b>	<b>1525</b>	<b>371</b>
41	Установе социјалне заштите у државној својини			0	0	11	5	0	0	0	0	11	5
42	Установе социјалне заштите у приватној својини			0	0	0	0	0	0	0	0	0	0
43	Остала правна и физичка лица			0	0	0	0	0	0	0	0	0	0
<b>ОСТАЛИ ОБЈЕКТИ ЗДРАВ.ЗАШТ. - ЗБИР 41-43</b>			<b>0</b>	<b>0</b>	<b>0</b>	<b>11</b>	<b>5</b>	<b>0</b>	<b>0</b>	<b>0</b>	<b>0</b>	<b>11</b>	<b>5</b>
<b>УКУПНО ОД 1-43 - ЗБИР</b>			<b>0</b>	<b>1590</b>	<b>159</b>	<b>791</b>	<b>302</b>	<b>100</b>	<b>100</b>	<b>0</b>	<b>0</b>	<b>2481</b>	<b>560</b>

\*Посматрани надзирани субјекти здравствене установе у државној својини представљају, према Плану мреже здравствених установа један правни облик који у својој организационој структури подразумева десетине организационих јединица у његовом саставу (пример: Дом здравља као правни облик који у свом саставу има 20 амбуланти, здравствених станица на територији општине коју дом здравља покрива; Клинички центар Војводине има у свом саставу 23 посебне организационе јединице). Самим тим број надзираних објеката је далеко већи.

Планирано је да надзирани субјекти који су категорисани у групу високог и критичног ризика буду контролисани у обиму од 100%. Од укупног броја планираних надзора, очекивани обим ванредних инспекцијских надзора је око 10%.

### Планиране мере и активности превентивног деловања инспекције

Поред редовних инспекцијских прегледа који по свој суштини имају превентивни карактер, у Сектору се спроводи низ других мера и активности које привредним субјектима и становништву пружају помоћ у пословању односно спречавају настанак штетних последица:

- Службене саветодавне посете;
- Учествовање на састанцима, скуповима, конференцијама, округлим столовима и ТВ емисијама;
- Ажурирање и објављивање на сајту Покрајинског секретаријата за здравство важећих прописа, планова инспекцијског надзора и контролних листа;
- Обавештавање јавности о променама прописа и правима и обавезама за надзиране субјекте који из њих произлазе;
- Обавештавање јавности о сазнањима инспекције о постојању озбиљног ризика по живот или здравље људи и предузетим мерама и радњама како би се тај ризик отклонио или умањио;
- Пружање стручне и саветодавне подршке надзираном субјекту;
- Предузимање превентивних инспекцијских надзора и других активности усмерених ка подстицању и подржавању законитости и безбедности пословања и поступања и спречавању настанка штетних последица по законом и другим прописом заштићена добра, права и интересе, нарочито када се утврди да постоје рани знаци вероватноће њиховог настанка.
- Подстицање партнерског односа са надзираним субјектима.

## Планиране мере и активности за спречавање обављања делатности и вршења активности нерегистрованих субјеката и заједнички инспекцијски надзори

---

Сарадња у поступку вршења инспекцијског надзора са другим министарствима, МУП-ом, тужилаштом, институцијама, удружењима и стручним телима оствариваће се у току целе године сходно потребама и ситуацији а нарочито када се ради о спречавању обављања делатности и вршења активности нерегистрованих субјеката;

Заједнички инспекцијски надзор ће се вршити једном у месец дана са другим републичким, градским и општинским инспекцијским службама, или већи број инспекцијских надзора сходно потребама или захтевима надлежних органа.

Методологија поступања санитарних инспектора код спречавања обављања делатности и вршења активности нерегистрованих субјеката је усаглашена у потпуности са Упутством које је прописало Министарство за државну управу и локалну самоуправу. Права и дужности које имају инспектори у овом сегменту се у потпуности и доследно поштују.

## Очекивани обим ванредних инспекцијских надзора

---

Осим планираних активности које се спроводе у складу с овим Планом, током године санитарни инспектори у складу са очекиваним обимом ванредних ситуација, планирају поступање у случајевима :

- Активности инспекције у проглашеној епидемији заразне болести Covid-19 епидемијом од већег епидемиолошког значаја за територију Републике Србије.
- Појаве епидемије у објекту или из објекта под санитарним надзором
- У акцидентима повећаног и/или очекиваног ризика;
- Представки правних и физичких лица на објекте, лица и производе под санитарним надзором;
- Активности инспекције на основу добијених информација од Министарства здравља, у вршењу провере небезбедних производа ;
- По захтеву Заштитника грађана;
- По захтеву Повереника за доступност информација од јавног значаја, као и странака које се позивају на доступност информација од јавног значаја (до 10 захтева);
- Припрема одговора на посланичка питања, која су постављана на седници Покрајинске Скупштине;
- По захтевима надзираних субјеката
  - Достављање општих и посебних санитарних услова у поступку израде урбанистичких планова ;
  - Надзор над испуњењем утврђених услова за ископавање и преношење умрлих лица;
  - Учешће санитарних инспектора за издавање решења за обављање послова дезинфекције, дезинсекције и дератизације (ДДД) ;

## Остале планиране активности

---

### Професионално усавршавање

Стручно усавршавање санитарних инспектора на територији АПВ, у складу са Законом о санитарном надзору, је у надлежности Покрајинског секретаријата за здравство и одвија се у два правца:

- Организоване облике едукације
- Индивидуално стручно усавршавање инспектора

## Сарадња са Институтом за јавно здравље и регионалним заводима за јавно здравље

---

Институт и заводи пружају санитарним инспекторима значајну стручну помоћ у току инспекцијског надзора, пре свега у области противепидемијске заштите: имунизација лица одређеног узраста, имунизација професионално експонираних лица, пријављивање заразних болести, надзор над болничким инфекцијама, заједничке активности на сузбијању епидемија, здравствени надзор, клицоноштво, узорковање итд.

У том смислу се планирају редовни састанци са начелницима центара за контролу и превенцију болести, центрима за хигијену и др.

## Сарадња са другим инспекцијама

---

Повећање свеобухватности и делотворности инспекцијског надзора и избегавање преклапања и непотребног понављања инспекцијског надзора обезбеђује се кроз међусобну сарадњу у утврђивању програма рада и сарадњу у поступку вршења самосталног или заједничког инспекцијског надзора.

Сарадња у поступку вршења инспекцијског надзора остварује се нарочито :

- ако је одређена област или питање предмет инспекцијског надзора више инспекција;
- када је потребно да више инспекција истовремено врше инспекцијски надзор према истом субјекту (заједнички инспекцијски надзор);
- ради спречавања или отклањања непосредне опасности по живот и здравље људи, имовину веће вредности, животну средину или биљни или животињски свет, као виталне заштићене вредности;
- ради спречавања обављања делатности и вршења активности нерегистрованих субјеката;
- када се оцени да се надзор на тај начин може извршити брже и са што мање трошкова и губитака времена за субјекат инспекцијског надзора и инспекторе.

Заједнички инспекцијски надзор врши се када више инспекција истовремено треба да изврши надзор према истом надзираном субјекту, и то :

- Ради спречавања или отклањања непосредне опасности по живот и здравље људи, имовину веће вредности, животну средину или биљни или животињски свет;
- када је ризик код надзираног субјекта висок или критичан; ради предузимања хитних мера које не трпе одлагање;
- због сложености инспекцијског надзора или значаја отклањања незаконитости;
- када се тиме добија на брзини надзора, уштеди трошкова и смањењу губитка времена надзираног субјекта и инспектора;
- ради провере представке која је у делокругу две или више инспекција;
- ради спречавања обављања делатности и вршења активности нерегистрованих субјеката која је у делокругу два или више инспекција и у другим случајевима када је то одређено. У таквим случајевима сачињава се мешовити инспекцијски тим.

## АНАЛИЗА РЕАЛИЗАЦИЈЕ ПЛАНА РАДА

У склопу периодичних извештаја о раду, анализираће се реализација Плана рада и примењивати корективне мере. Модел анализе рада прописан је водичем добре праксе у области санитарног надзора у којем су садржани апсолутни и релативни показатељи и текстуално образложење реализације планираних радних задатака и разлози одступања од планираног обима извршења.

Исти модел је заступљен и за израду годишње анализе рада.

На основу периодичних и годишњих анализа рада остварује се праћење санитарно - хигијенских и других услова код надзираних субјеката и праћење трендова и стања у објектима који подлежу санитарном надзору и омогућава предузимање корективних мера. Такође, остварује се повратни ефекат на израду периодичних и годишњих планова рада.

## План рада Сектора за санитарни надзор по месецима

У току календарске године, одређена годишња доба и климатске прилике могу повећати епидемиолошки ризик приликом обављања одређених делатности. Имајући то у виду, план редовних контрола за различите делатности је сачињен тако да време контрола у току године и динамика омогуће смањење епидемиолошког ризика.

**Табела 2.** План рада Сектора за санитарни надзор за 2024. год. по месецима

I	II	III	IV	V	VI	VII	VIII	IX	X	XI	XII
Превентивно деловање инспекције											
Поступање по захтевима надзираних субјеката											
Поступање по представкама грађана, правних и физичких лица											
Сарадња у поступку вршења самосталних и заједничких инспекцијских надзора											
Активности за спречавање обављања делатности и вршења активности нерегистрованих субјеката											



Поступање по захтевима правобранилаштва, тужилаштва, МУП-а, Заштитника грађана, Повереника за информације од јавног значаја, Поверенице за родну равноправност, као и захтевима Покрајинске скупштине
Дежурство инспектора
Израда периодичних извештаја (дневних, недељних, месечних, кварталних, годишњих)
Професионално усавршавање и едукација инспектора
<b>План редовних теренских/канцеларијских инспекцијских надзора по месецима</b>
<b>јануар</b>
1. Угоститељски објекти 2. Здравствене установе стационарног типа из Плана мреже-одељења са повећаним ризиком 3. Контрола дечије хране у производњи и промету
<b>фебруар</b>
1. Кухиње-објекти кетеринга 2. Домови здравља- у приватној и јавној својини
<b>март</b>
1. Обданишта 2. Школе 3. Објекти јавног водоснабдевања
<b>април</b>
1. Промет козметичких производа 2. Објекти за брзу припрему хране поред школа, обданишта, аутобуских и железничких станица 3. Објекти за производњу велике количине хране 4. Објекти социјалне заштите 5. Контрола прехранбене боје за фарбање љуске јаја у промету
<b>мај</b>
1. Објекти за промет хране (на мало и велико, ван пословног простора..) 2. Здравствене установе у приватној својини 3. Јаслице 4. Индустијска производња флаширане, минералне и стоне воде за пиће
<b>јун</b>
1. Угоститељски објекти, хотели, мотели дуж магистралних путева и у туристичким центрима 2. Објекти и средства јавног саобраћаја 3. Објекти за производњу сладоледа и колача 4. Објекти за негу лица и тела
<b>јул</b>
1. Хотели, мотели 2. Објекти спорта и рекреације 3. Базени и купалишта 4. Објекти јавног водоснабдевања

август
<ol style="list-style-type: none"> <li>1. Објекти за промет сладоледа</li> <li>2. Објекти за брзу припрему хране поред школа, обданишта, аутобуских и железничких станица</li> <li>3. Школе</li> <li>4. Промет флаширане, минералне и стоне воде за пиће</li> </ol>
септембар
<ol style="list-style-type: none"> <li>1. Објекти за производњу предмета опште употребе</li> <li>2. Обданишта</li> <li>3. Здравствене установе у приватној својини</li> <li>4. Предузетници који пружају услуге дезинфекције, дезинсекције и дератизације</li> </ol>
октобар
<ol style="list-style-type: none"> <li>1. Контрола дечије хране у производњи и промету</li> <li>2. Контрола дијететских производа у производњи и промету</li> <li>3. Здравствене установе стационарног типа из Плана мреже-одељења инвазивне дијагностике</li> <li>4. Кухиње здравствених установа</li> </ol>
новембар
<ol style="list-style-type: none"> <li>1. Контрола здравствене исправности ПОУ у промету (дечије играчке и козметички производи)</li> <li>2. Објекти јавног водоснабдевања</li> <li>3. Здравствене установе стационарног типа, одељења са повећаним ризиком</li> </ol>
децембар
<ol style="list-style-type: none"> <li>1. Обданишта и јасле</li> <li>2. Угоститељски објекти-посебно у којима се организује дочек Нове године</li> <li>3. Објекти за негу лица и тела</li> </ol>

Напомена: У свим објектима под санитарним надзором као један од обавезних елемената надзора је вршење контроле поштовања Закона о заштити становништва од изложености дуванском диму ("Службени гласник РС", број 30/10).

У 2024. години планиран је укупан број инспекцијских надзора 9571.

### Облик инспекцијског надзора

У циљу реализације Плана рада Сектора за санитарни надзор и јавно здравље и подстицања имплементације Закона о инспекцијском надзору, у домену активности субјеката надзора да примењују самопроцену на основу објављених контролних листи санитарне инспекције, планирано је да у 2024.год., санитарни инспектори предложе самопроцену субјектима надзора одређених делатности, што би допринело да се унапреди и изгради међусобно поверење између субјеката надзора и инспекције, објективност у самопроцени и одговорност субјеката за континуирано спровођење законом прописаних услова пословања.

Планом је предвиђено да након доношења нових прописа у областима под санитарним надзором, санитарна инспекција спроводи надзор по типу службених саветодавних посета, као и код субјеката код којих је процењен висок степен ризика, како би се лакше успоставили партнерски односи, а недостаци брже отклонили.

У Новом Саду,  
27.12.2023. године

в.д. помоћника секретара

др Александра Украден