

Република Србија
Аутономна покрајина Војводина
Покрајински секретаријат за здравство
Сектор за санитарни надзор и јавно здравље

Булевар Михајла Пупина 16, 21 000 Нови Сад
Т: +381 487 4366 Ф: +381 456 105
sanitarna@vojvodina.gov.rs

БРОЈ: 138-53-3079/2017-02

ДАТУМ: 20.12.2017.

ПЛАН РАДА

ПОКРАЈИНСКОГ СЕКРЕТАРИЈАТА ЗА ЗДРАВСТВО СЕКТОР ЗА САНИТАРНИ НАДЗОР И ЈАВНО ЗДРАВЉЕ ЗА 2018. ГОДИНУ

План одобрен дана _____ године

број _____

Координациона комисија

Увод	3
Циљеви	4
Спровођење инспекцијских надзора - метод рада	5
Методологија рада	5
Планирање инспекцијских надзора	6
Прорачун броја надзора	6
Укупан број предмета	6
Дневно дежурство и приправност	7
Расподела ресурса санитарне инспекције	8
Организациона структура Сектора за санитарни надзор и јавно здравље	8
Учесталост и обухват вршења инспекцијског надзора по областима и сваком од степена ризика	9
Смернице за катагоризацију степена ризика	9
Особине редовног инспекцијског надзора по типу Акција:	11
Преглед надзираних субјеката са процењеним ризиком и планираним бројем инспекцијских надзора за територије ап војводине	12
Планиране мере и активности превентивног деловања инспекције	15
Планиране мере и активности за спречавање обављања делатности и вршења активности нерегистрованих субјеката и заједнички инспекцијски надзори	16
Очекивани обим ванредних инспекцијских надзора	17
Остале планиране активности	18
Професионално усавршавање	18
Сарадња са Институтом за јавно здравље и регионалним заводима за јавно здравље	18
Сарадња са другим инспекцијама	19
Анализа реализације плана рада	20
План рада Сектора за санитарни надзор по месецима	21

Годишњи план рада Сектора за санитарни надзор и јавно здравље Покрајинског секретаријата за здравство (у даљем тексту ГПР) се доноси у складу са Упутством о начину вођења евиденције о раду санитарног инспектора и стању објеката над којима се врши надзор и о начину подношења извештаја о раду („Службени гласник РС“, бр. 5/95), Водичем добре праксе у областима под санитарним надзором, у складу са чланом 10. Закона о инспекцијском надзору („Службени гласник РС“, бр. 36/15) и Законом о санитарном надзору („Сл. гласник РС“, бр. 125/04).

План рада Сектора за 2018. годину садржи податке о надлежностима и пословима санитарне инспекције, процењеном степену ризика, као и податке о динамици инспекцијског надзора.

Годишњи План инспекцијског надзора спроводи се кроз Оперативни план који садржи:

1. учесталост и обухват вршења инспекцијског надзора по областима и сваком од степена ризика;
2. преглед надзираних субјеката код којих ће се вршити инспекцијски надзор, односно делатности или активности које ће се надзирати;
3. територијално подручје на коме ће се вршити инспекцијски надзор;
4. процењени ризик за надзиране субјекте, односно делатности или активности које ће се надзирати или територијално подручје и другу територијалну и сличну целину, објекат и групе објеката;
5. период у коме ће се вршити инспекцијски надзор;
6. информације о облицима инспекцијског надзора који ће се вршити;
7. податке о ресурсима инспекције који ће бити опредељени за вршење инспекцијског надзора;
8. планиране мере и активности превентивног деловања инспекције;
9. планиране мере и активности за спречавање обављања делатности и вршења активности нерегистрованих субјеката;
10. очекивани обим ванредних инспекцијских надзора у периоду у коме ће се вршити редован инспекцијски надзор, са одговарајућим образложењима;
11. друге елементе од значаја за планирање и вршење инспекцијског надзора.

ЦИЉЕВИ

Послови санитарног надзора су послови од општег интереса за Републику и имају за циљ високу заштиту здравља становништва. Општи интерес подразумева:

- Обезбеђење једнаке превентивне заштите здравља становништва, под једнаким условима на целој територији Републике Србије;
- Дефинисање прецизних санитарних критеријума, у објектима под санитарним надзором, као и њихову редовну контролу;
- Превенцију настанка штетних последица по здравље људи поступањем инспектора на исти начин према свим надзираним субјектима, примењујући начело дефинисање ризика, јавности у раду и стварање партнерског односа са корисницима.

Општи циљеви у овим областима се остварују инспекцијском контролом општих и посебних санитарно-хигијенских и техничких услова објеката, просторија, постројења, уређаја, намештаја, опреме и прибора, наменских превозних средстава, одређених производа и лица која подлежу санитарном надзору, у делатностима које су под санитарним надзором.

Инспекцијске контроле спроводиће се на основу утврђене процене ризика код надзираних субјеката.

МЕТОДОЛОГИЈА РАДА

Методологија санитарног надзора је прописана Водичем добре праксе у области санитарног надзора из 2005. године, за конкретну врсту објеката који подлежу санитарном надзору. Водичем је регулисано понашање санитарног инспектора и предмет надзора за све типове објеката који подлежу санитарном надзору.

Правилником о унутрашњој организацији и систематизацији радних места у Покрајинском секретаријату за здравство – Сектор за санитарни надзор и јавно здравље прописана је месна надлежност санитарних инспектора и место рада. У циљу уједначавања оптерећености инспектора радним задацима, приликом планирања користе се критеријуми за индекс сложености објеката под санитарним надзором, а дозвољена је варијација од <2,5> индексних поена. С обзиром на то да је месна надлежност инспектора дефинисана границама Управних округа, једном инспектору се не додељује узастопно преглед истог објекта, односно привредног субјекта, што је омогућено увидом у планове рада и име инспектора који је извршио последњи надзор у конкретном објекту, кроз софтвер за санитарни надзор. На овај начин се спречава „одомаћивање“ односно „фамилијарност“ инспектора са субјектом надзора.

Као водич за инспекцијски надзор се користе контролне листе које је прописало Министарство здравља. Верификацију контролних листа је извршила Координациона комисија. Контролна листа је представљена скупом упита који олакшавају рад инспектору и истовремено унифицирају методологију надзора за одређену врсту објеката под санитарним надзором. Контролне листе су постављене на сајту Министарства и на сајту Покрајинског секретаријата за здравство и доступне су јавности.

Закон, у складу са добром међународном праксом и савременим инспекцијским стандардима, дефинисао је контролну листу као документ који садржи списак приоритетних питања провере и других радњи за које је инспекција овлашћена, одређених према тежини могућих штетних последица у одређеној области сагласно правилима о процени ризика, и предмет и обим провере.

Упити у контролним листама су скорирани и омогућавају утврђивање степена ризика у пословању надзираног субјекта. Према утврђеном чињеничном стању и степену ризика инспектор изриче сразмерне превентивне и корективне мере, и предузима друге мере и радње на које је овлашћен, тако да се ризиком делотворно управља.

ПЛАНИРАЊЕ ИНСПЕКЦИЈСКИХ НАДЗОРА

У изради годишњег плана рада Сектора, као извор података коришћени су подаци Републичког завода за статистику о карактеристикама територије Републике Србије, подаци Агенције за привредне регистре, подаци Привредних судова, подаци о бројном стању објеката под надзором који су вођени у евиденцијама санитарних инспектора (на дан 13.02.2017. године), подаци о броју запослених у организационим јединицама Сектора за санитарни надзор и јавно здравље и њиховом распореду. За електронску апликацију „Софтвер за санитарни надзор на територији АП Војводине“ израђен је Електронски регистар објеката у којем су похрањени претходни подаци и који представља основу за планирање инспекцијског надзора. Овај модул – регистар је динамичког карактера и омогућава импорт података из АПР-а и других државних структура које воде електронске податке о привредним субјектима и редовно ажурирање података у регистру. Сваки субјекат надзора има своју електронску картицу у којој се бележе правно лице, издвојени објекти (организационе јединице) са тачним адресама, МБ, ПИБ, врста делатности усаглашена са Уредбом о класификацији делатности, врста односно тип објекта у складу са Законом о санитарном надзору, Класификација објеката према основним законима који дефинише рад те врсте објеката и класификација извршена на основу Упутства за вођење евиденција и извештавање Министарства здравља. У картици се бележи историја прегледа сваког објекта и Степен усаглашености пословања који се установљава кроз упите из контролних листа. Регистар бележи основне податке о субјекту надзора, одговорном и присутном лицу, што омогућава сваком инспектору солидну припрему за надзор у објекту и непотребно поновљено узимање података. Такође, омогућен је увид у сва претходна документа (записник, контролне листе, решења, закључке и др) који су настали у инспекцијском надзору конкретног објекта. Регистар објеката омогућава просторни преглед објеката на мапи и утврђивање маршруте и прецизне удаљености објекта од седишта инспекције.

ПРОРАЧУН БРОЈА НАДЗОРА

Основ за прорачун годишњег обима рада санитарне инспекције представља ефикасан број санитарних инспектора, број радних дана по једном инспектору у току календарске године и норматив прегледа за санитарне инспекторе. Овако дефинисан број надзора износи 10 480. С обзиром на то да се, у складу са Законом о инспекцијском надзору, исти врши у складу са процењеним степеном ризика, објекти који се налазе у категорији „Критичан“ и „Висок“ степен ризика обухваћени су ГПР у 100% обиму, а категорија објеката чији је степен ризика „Средњи“ са 50% обухвата. Објекти разврстани у „Низак“ степен ризика су обухваћени са 10% учешћа у структури прегледа на годишњем нивоу јер су лимитирани капацитетом Сектора. Објекти чији је степен ризика незнатан нису обухваћени ГПР, јер такву могућност дозвољава Закон о инспекцијском надзору. Норматив за рад санитарних инспектора је установљен Студијом за утврђивање норматива за рад санитарних инспектора из 2011. године који је спровео Сектор за санитарни надзор и превентивномедицинску делатност и износи 1 надзор/дан.

УКУПАН БРОЈ ПРЕДМЕТА

Укупан број предмета је установљен емпиријски. Чине га укупан број редовних и ванредних прегледа објеката који подлежу санитарном надзору, укупан број решења о забрани обављања делатности за клицоноше и број предмета који настају по захтеву странке (мишљења, ископавање и пренос посмртних остатака итд). Укупан број предмета евидентираних на писарници Покрајинских органа управе и писарницама Управних округа на годишњем нивоу прелази 22 000.

ДНЕВНО ДЕЖУРСТВО И ПРИПРАВНОСТ

Дневно дежурство и приправност санитарног инспектора је регулисано Упутством за рад Сектора. Дежурни или приправни санитарни инспектор није укључен у планиране инспекцијске надзоре.

У Сектору за санитарни надзор и јавно здравље планирање инспекцијских надзора се врши на недељном нивоу. Планирање надзора врши начелник одељења, односно шеф одсека за санитарну инспекцију чиме се спречава самовоља инспектора у одабиру субјекта надзора. Основу недељног плана рада представља ГПР подељен на месеце, односно недеље. Структура објеката је усклађена са ГПР. На основу периодичних анализа рада (тримесечне, шестомесечне и деветомесечне) врши се корекција преосталих недељних планова рада до краја године. Основни критеријум за планирање надзора представља процењени степен ризика према смерницама Министарства здравља. Сложеније инспекцијске надзоре спроводе начелници-шефови одсека и самостални саветници из Сектора по налогу руководиоца инспекције.

Планирање инспекцијског надзора врши се преко софтвера за санитарни надзор у којем је један од основних структурних делова Модул за планирање заснован на „Динамичком степену ризика“ (ДСР). Модул за планирање инспекцијског надзора утемељен је на 7 параметара који су комплементарни у избору објеката за надзор који су у највећем степену ризика: протекло време од последњег прегледа објекта, стање код последњег прегледа објекта, наложене мере и контрола извршења наложених мера, категорија епидемиолошког ризика која је установљена Водичем добре праксе у области санитарног надзора, масовност корисника. Динамички степен ризика се прорачунава сваког дана на серверу у 06,00 сати. Модул садржи подјединицу која омогућава унос структурног учешћа објеката према елементима ГПР за одређени округ, општину односно насељено место. Евиденција установљеног степена ризика за објекте који су прегледани је саставни део Регистра објеката. Применом модула за планирање инспекцијског надзора на основу ДСР се искључује субјективност лица које планира инспекцијски надзор.

Налог за инспекцијски надзор се формира у случајевима које предвиђа Закон о инспекцијском надзору. Налог за инспекцијски надзор потписује начелник-шеф, а по овлашћењу руководиоца покрајинске санитарне инспекције. Обавештење о надзору се не доставља субјекту надзора због спречавања умањења остварења циља надзора и осталих разлога које је предвидео Закон о инспекцијском надзору. Недељни планови рада су постављени на сајту Покрајинске санитарне инспекције (<http://sanitarnaarv.vojvodina.gov.rs/>) најкасније 72 сата пре вршења надзора.

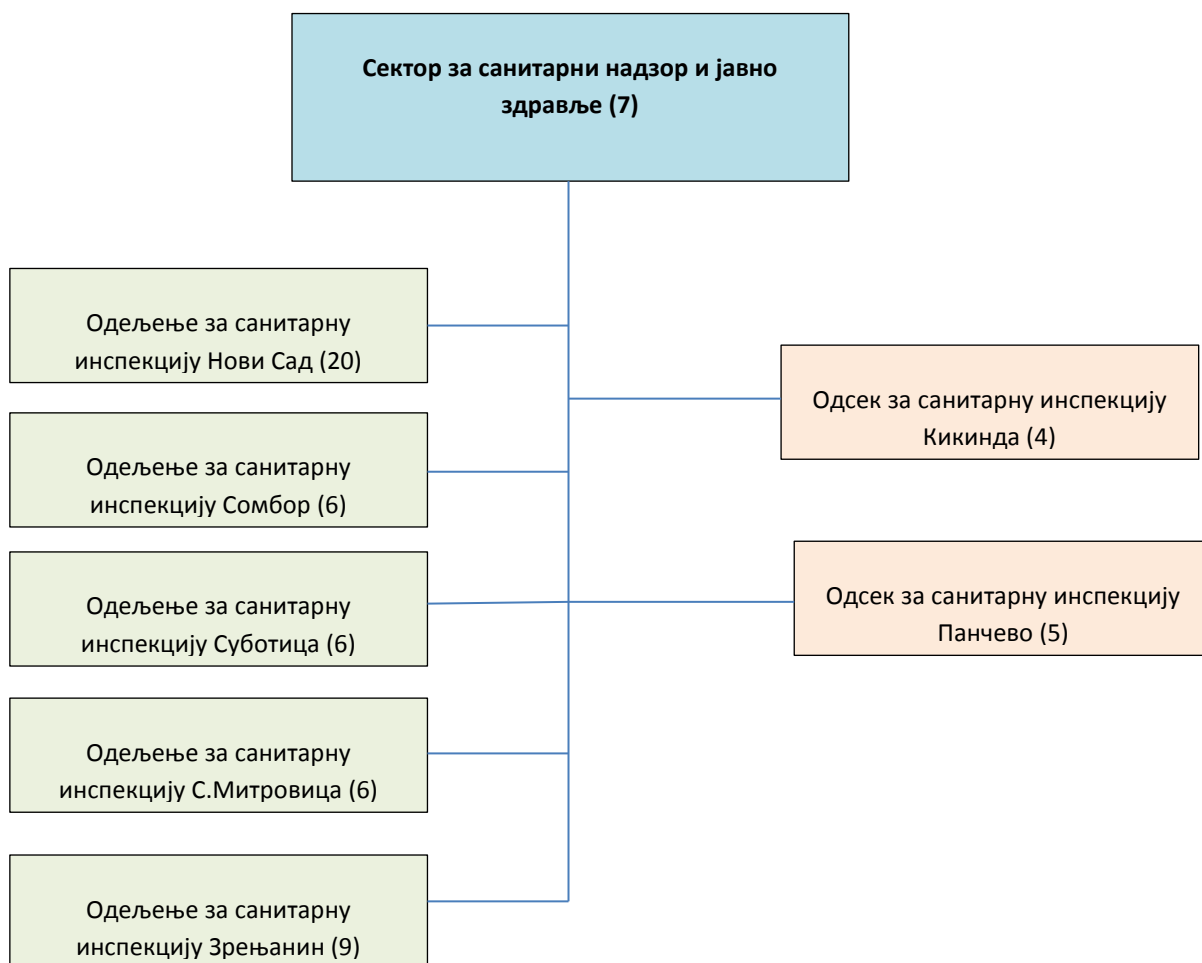
Планирање **службених саветодавних посета** врши се у Сектору. За ову врсту активности као извршиоци ангажовани су санитарни инспектори из Сектора и начелници одељења односно шефови одсека. На годишњем нивоу се планира око 500 службених саветодавних посета (прилог).

ОРГАНИЗАЦИОНА СТРУКТУРА СЕКТОРА ЗА САНИТАРНИ НАДЗОР И ЈАВНО ЗДРАВЉЕ

У Сектору за санитарни надзор и јавно здравље образоване су следеће уже унутрашње јединице:

- Одељење за санитарну инспекцију Нови Сад за подручје јединица локалне самоуправе општина Бач, Бачка Паланка, Бачки Петровац, Беочин, Бечеј, Врбас, Жабал, Србобран, Сремски Карловци, Темерин, Тител и за град Нови Сад;
- Одељење за санитарну инспекцију Зрењанин за подручје јединица локалне самоуправе општина Житиште, Нова Црња, Нови Бечеј, Сечањ и град Зрењанин;
- Одељење за санитарну инспекцију Сремска Митровица за подручје јединица локалне самоуправе општина Инђија, Ириг, Пећинци, Рума, Стара Пазова, Шид и град Сремска Митровица
- Одељење за санитарну инспекцију Суботица за подручје јединица локалне самоуправе општина Бачка Топола, Мали Иђош и град Суботица;
- Одељење за санитарну инспекцију Сомбор за подручје јединица локалне самоуправе општина Апатин, Кула, Оџаци и град Сомбор;
- Одсек за санитарну инспекцију Панчево за подручје јединица локалне самоуправе општина Алибунар, Бела Црква, Вршац, Ковачица, Ковин, Опово, Пландиште и град Панчево;
- Одсек за санитарну инспекцију Кикинда за подручје јединица локалне самоуправе општина Ада, Кањижа, Кикинда, Нови Кнежевац, Сента и Чока.

Шема 1. Организациона структура Сектора за санитарни надзор и јавно здравље



УЧЕСТАЛОСТ И ОБУХВАТ ВРШЕЊА ИНСПЕКЦИЈСКОГ НАДЗОРА ПО ОБЛАСТИМА И СВАКОМ ОД СТЕПЕНА РИЗИКА

Имајући у виду процену ризика на основу Закона о инспекцијском надзору, као и на основу Водича добре праксе и искуства инспекције, Министарство здравља Републике Србије је извршило корекцију категоризације (разврставање) надзираних субјеката (објеката под санитарним надзором) јер је санитарна инспекција 10 година користила 3 степена дефинисања утврђеног ризика. Одређени су приоритети у надзору и број редовних контрола на годишњем нивоу, а у циљу постизања боље превентивне заштите становништва и рационалнијег коришћења кадрова и опреме.

СМЕРНИЦЕ ЗА КАТАГОРИЗАЦИЈУ СТЕПЕНА РИЗИКА

Министарство здравља Републике Србије је предложило следећу категоризацију (корекције ћете одређивати у складу са стањем на територијама Ваших Одељења и Одсека):

НЕЗНАТАН РИЗИК

(објекти у којима се обавља делатност која нема значајан утицај на здравље људи):

- Објекти у којима се врши промет хране и ПОУ у оригиналном паковању, као што су киосци, мање продавнице и сл.
- Објекти и средства јавног саобраћаја

НИЗАК РИЗИК:

- Промет хране и ПОУ на велико и мало
- Промет хране ван пословног простора (напомена: за производе који захтевају одређени температурни режим, обавезна је расхладна витрина)
- Хотели и мотели II категорије (само доручак полупансион)
- Високо образовање (објекти у којима се не припрема и не услужује храна)
- Објекти спорта и рекреације
- Базени и јавна купалишта
- Домови здравља са организационим јединицама
- Апотеке (у државној и приватној својини)
- Ординације (без инвазивних процедура нпр. општа пракса, неуропсихијатрија и сл.)
- Амбуланте (здравствена нега, рехабилитација)
- Лабораторија зубног техничара
- Завод за јавно здравље, Завод за биоциде и медицинску екологију, Завод за психофизичке поремећаје и говорну патологију, Завод за судску медицину, Завод за медицину рада, Завод за антирабичну заштиту,

СРЕДЊИ РИЗИК

(објекти у којима се обавља делатност која може изазвати ризик за потрошаче/кориснике):

- Индустриска и занатска производња хране и ПОУ (ризик може бити и низак уколико надзирани субјекат примењује прописана правила (НАССР, систем управљања и унутрашњег система самоконтроле, законитост и безбедност у пословању који се врши од стране надзираног субјекта..)
- Остали угоститељски објекти за храну и пиће

- Објекти за брзу припрему хране
- Хотели и мотели I категорије (кетеринг и пун пансион)
- Хотели и мотели II категорије (само доручак полупансион)
- Микроводоводи насеља –сеоски
- Микроводоводи објеката за производњу хране
- Јавни извори бунари и чесме
- Објекти образовно васпитне делатности (јасле, обданишта, школе, домови и интернати без припреме хране)
- Објекти и установе социјалне заштите (са и без услуга здравствене заштите и без припреме хране)
- Поликлинике
- Ординације (стоматолошке, специјалистичке)
- Лабораторије (микробиолошке, биохемијске, патохистолошке и др.)
- Објекти за негу лица и тела

ВИСОК РИЗИК

(објекти у којима се обавља делатност која може изазвати озбиљан ризик за потрошаче/кориснике)

- Одељења са повећаним ризиком у здравственим установама (у болницама општим и специјалним, клиникама, институтима, КЦ, КБЦ)
- Регионални и централни водоводни системи
- Кухиње (здравствених објеката, предшколских и школских објеката, домова и интерната, социјалне заштите и колективне исхране, кетеринг)
- Објекти за брзу припрему хране, послатичарнице, пекаре које поред класичних пекарских производа врше промет сендвича, пица, и масног пецива, поред школа, аутобуских и железничких станица, градским трговима и шеталиштима)
- Објекти за производњу дечије хране, хране без глутена и хране за децу са посебним потребама

КРИТИЧАН РИЗИК

- Сваки Одсек Група мора да процењује критичан ризик у односу на стање својих објеката. Критичан ризик представља такво стање објеката који својим пословањем представља непосредну опасност по здравље и живот људи, односно стање таквог објекта захтева предузимање хитних мера.

Овакав предлог категоризације надзираних субјеката није непроменљива категорија. У оквиру одређене врсте надзираних субјеката може постојати категоризација у сва 5 ризика. То зависи од:

- безбедности његовог пословања и поступања,
- профила потрошача којима је производ намењен,
- природе и броја технолошких процеса који се одвијају у објекту (ако се у објекту спроводи више делатности које су различитог ризика, делатност највећег ризика узима се као релевантна оцена за објекат),
- објекти у којима се послује са храном високог ризика или технолошких процеса високог ризика, који производе храну за посебно осетљиве групације потрошача (деца, болесници, стара лица) односно производе храну у количинама које могу изазвати озбиљне здравствене проблеме великом броју потрошача/корисника услуга.

Фактори који су од значаја за одређивање категорије објекта под санитарним надзором према ризику, укључујући и епидемиолошки ризик:

- класификација објекта према делатности;
- врста производа, обим делатности и квалификациона структура запослених;
- начин обраде производа и паковања (индустријска и занатска);
- начин контроле производа и постојање система унутрашње контроле квалитета при обављању делатности;
- грађевинско-технички и санитарни услови у објекту;
- водоснабдевање и диспозиција отпада;
- претходни налази у току инспекцијске контроле и степен извршења наложених мера;
- масовност, посећеност, осетљивост популације – капацитет конзумента;
- епидемиолошка ситуација у објекту према извештајима института/завода за јавно здравље;
- савремени научни и стручни ставови – доктрина;

Поред ових параметара, динамика инспекцијског надзора (број прегледа и време надзора), планирају се и према вероватноћи настанка штетних последица и њиховом обиму. Из тог разлога за део објекта под санитарним надзором предвиђа се и различита динамика надзора у оквиру истог степена ризика.

У току календарске године, одређена годишња доба и климатске прилике могу повећати епидемиолошки ризик приликом обављања одређених делатности. Имајући то у виду, план редовних контрола за различите делатности је сачињен тако да време контрола у току године и динамика омогуће смањење епидемиолошког ризика.

ОСОБИНЕ РЕДОВНОГ ИНСПЕКЦИЈСКОГ НАДЗОРА ПО ТИПУ АКЦИЈА:

- одређена је врста објекта која се контролише;
- јасно су дефинисани циљеви контроле;
- одређен је број контролисаних објекта и број узорака;
- одређен је број инспектора који врше контролу;
- одређено је време трајања контроле;
- дефинисана је територија на којој се врши надзор;
- анализа резултата контроле се врши после завршене акције;
- информисање и извештавање о резултатима контроле после акције.

ПРЕГЛЕД НАДЗИРАНИХ СУБЈЕКТА СА ПРОЦЕЊЕНИМ РИЗИКОМ И ПЛАНИРАНИМ БРОЈЕМ ИНСПЕКЦИЈСКИХ НАДЗОРА ЗА ТЕРИТОРИЈЕ АП ВОЈВОДИНЕ

Табела 1. Планирани инспекцијски преглед надзираних субјеката на основу процењеног ризика, за 2018.г.

а) нездравствени објекти

Редни број	Врста објекта под надзором	Незна	Низак		Средњи		Висок		Критичан		Укупно објекта	Планирано за надзор	% од укупног броја
		тан	Број објекта	Планирано	Број објекта	Планирано	Број објекта	Планирано	Број објекта	Планирано			
1	2	3	4	5	6	7	8	9	10	11	12	13	14
1	Индустријска производња намирница	0	0	0	406	203	0	0	0	0	406	203	1.93
2	Занатска производња намирница			0	3621	1811		0		0	3621	1811	17.19
3	Објекти за брзу припрему хране, киосци и сл.			0	291	146	162	162		0	453	308	2.92
4	Хотели и мотели			0	140	70	92	92		0	232	162	1.54
5	Остали угоститељски објекти за храну и пиће			0	5713	2857		0		0	5713	2857	27.12
6	Промет намирница ван пословног простора		247	25		0		0		0	247	25	0.23
7	Промет намирница и ПОУ на велико		1078	108		0		0		0	1078	108	1.02
8	Промет намирница и ПОУ на мало		7536	754		0		0		0	7536	754	7.15
9	Индустријска производња ПОУ			0	50	25		0		0	50	25	0.24
10	Занатска производња ПОУ			0	950	475		0		0	950	475	4.51
ОБЈ. ЗА ПРОИЗ. И ПРОМЕТ ХРАНЕ И ПОУ - ЗБИР		0	8861	886	11171	5586	254	254	0	0	20286	6726	63.85
11	Регионални водоводни системи			0		0	31	31		0	31	31	0.29
12	Централни водоводни системи - градски			0		0	240	240		0	240	240	2.28
13	Микроводоводи насења - сеоски			0	200	100		0		0	200	100	0.95
14	Микроводоводи објекта за производњу хране			0	7	4		0		0	7	4	0.03
15	Јавни извори, јавни бунари и јавне чесме			0	109	55		0		0	109	55	0.52
ОБЈЕКТИ ДЕЛАТН. ЈАВНОГ ВОДОСНАБД. - ЗБИР		0	0	0	316	158	271	271	0	0	587	429	4.07
16	Кухиње здравствених објекта			0		0	38	38		0	38	38	0.36
17	Кухиње предшколских објекта			0		0	24	24		0	24	24	0.23
18	Кухиње школских објекта			0		0	38	38		0	38	38	0.36
19	Кухиње домова и интерната			0		0	9	9		0	9	9	0.09
20	Кухиње објекта социјалне заштите			0		0	17	17		0	17	17	0.16
21	Кухиње колективне исхране			0		0	44	44		0	44	44	0.42
КУХИЊЕ - ЗБИР		0	0	0	0	0	170	170	0	0	170	170	1.61
22	Јаслице (до 3 године)			0	12	6		0		0	12	6	0.06
23	Обданишта и забавишта			0	631	316		0		0	631	316	3.00
24	Школски објекти			0	1135	568		0		0	1135	568	5.39
25	Високо образовање		50	5		0		0		0	50	5	0.05
26	Домови и интернати			0	25	13		0		0	25	13	0.12
ОБЈЕКТИ ОБРАЗОВ. - ВАСПИТНЕ ДЕЛАТН. - ЗБИР		0	50	5	1803	902	0	0	0	0	1853	907	8.61
27	Остали објекти за смештај		93	9		0		0		0	93	9	0.09
28	Објекти спорта и рекреације		2491	249		0		0		0	2491	249	2.36
29	Базени и купалишта		91	9		0		0		0	91	9	0.09
30	Објекти културе	283		0		0		0		0	283	0	0.00
ОБЈ. ЗА СМЕШТ., СПОРТ. РЕКРЕАТ. И КУЛТУР. АКТ. - ЗБИР		283	2675	268	0	0	0	0	0	0	2958	268	2.54
31	Објекти социјалне заштите			0	155	78		0		0	155	78	0.74
32	Објекти за негу лица и тела			0	2365	1183		0		0	2365	1183	11.23
33	Објекти саобраћаја	499		0		0		0		0	499	0	0.00
34	Средства јавног саобраћаја	5256		0		0		0		0	5256	0	0.00
35	Остали објекти	52705		0		0		0		0	52705	0	0.00
ОСТАЛИ ОБЈЕКТИ - ЗБИР		58460	0	0	2520	1260	0	0	0	0	60980	1260	11.96
УКУПНО ОД 1-35 - ЗБИР		58743	11586	1159	15810	7905	695	695	0	0	86834	9759	92.64

б) здравствени објекти

1	Дом здравља	584	58	0	0	0	0	0	584	58	0.55		
2	Апотека	279	28	0	0	0	0	0	279	28	0.26		
3	Завод за здравствену заштиту студената	1	0	0	0	0	0	1	0	0.00			
4	Завод за здравствену заштиту радника	4	0	0	0	0	0	4	0	0.00			
5	Завод за хитну медицинску помоћ	2	0	0	0	0	0	2	0	0.00			
6	Завод за геронтологију		0	0	0	0	0	0	0	0.00			
7	Завод за стоматологију		0	0	0	0	0	0	0	0.00			
8	Завод за плућне болести и ТБЦ		0	0	0	0	0	0	0	0.00			
9	Завод за кожне и венеричне болести		0	0	0	0	0	0	0	0.00			
10	Општа болница		0	0	201	201	0	201	201	1.91			
11	Специјална болница		0	0	30	30	0	30	30	0.28			
12	Клиника		0	0	51	51	0	51	51	0.48			
13	Институт		0	0	4	4	0	4	4	0.04			
14	КБЦ		0	0	0	0	0	0	0	0.00			
15	КЦ		0	0	1	1	0	1	1	0.01			
16	Завод за јавно здравље	7	1	0	0	0	0	7	1	0.01			
17	Завод за трансфузију крви	1	0	0	0	0	0	1	0	0.00			
18	Завод за медицину рада	1	0	0	0	0	0	1	0	0.00			
19	Завод за судску медицину	1	0	0	0	0	0	1	0	0.00			
20	Завод за вирусологију и серуме		0	0	0	0	0	0	0	0.00			
21	Завод за антирабичну заштиту	1	0	0	0	0	0	1	0	0.00			
22	Завод за психофиз.порем. и говорну патол.	1	0	0	0	0	0	1	0	0.00			
23	Завод за биоциде и медицинску екологију		0	0	0	0	0	0	0	0.00			
ОБЈЕКТИ У ДРЖАВНОЈ СВОЈИНИ - ЗБИР 1-23*		88	0	0	287	287	0	0	1169	375	3.56		
24	Дом здравља		0	0	0	0	0	0	0	0	0.00		
25	Завод		0	0	0	0	0	0	0	0	0.00		
26	ЗУ Апотека		0	0	0	0	0	0	0	0	0.00		
27	Општа болница		0	0	2	2	0	2	2	0.02			
28	Специјална болница		0	0	14	14	0	14	14	0.13			
29	Лекарска ординација општа		0	0	0	0	0	0	0	0.00			
30	Лекарска ординација специјалистичка		0	200	100	0	0	200	100	0.95			
31	Стоматолошка ординација општа		0	338	169	0	0	338	169	1.60			
32	Стоматолошка ординација специјалистичка		0	77	39	0	0	77	39	0.37			
33	Поликлиника		0	62	31	0	0	62	31	0.29			
34	Лабораторија биохемијска		0	65	33	0	0	65	33	0.31			
35	Лабораторија микробиолошка		0	13	7	0	0	13	7	0.06			
36	Лабораторија патохистолошка		0	4	2	0	0	4	2	0.02			
37	Апотека - приватна пракса		0	0	0	0	0	0	0	0.00			
38	Амбуланта здравствена нега		0	0	0	0	0	0	0	0.00			
39	Амбуланта рехабилитација		0	0	0	0	0	0	0	0.00			
40	Лабораторија зубног техничара		0	0	0	0	0	0	0	0.00			
ОБЈЕКТИ У ПРИВАТНОЈ СВОЈИНИ -ЗБИР 24-40		0	759	380	16	16	0	0	775	396	3.75		
41	Установе социјалне заштите у државној својини		0	9	5	0	0	0	9	5	0.04		
42	Установе социјалне заштите у приватној својини		0	0	0	0	0	0	0	0	0.00		
43	Остала правна и физичка лица		0	0	0	0	0	0	0	0	0.00		
ОСТАЛИ ОБЈЕКТИ ЗДРАВ.ЗАШТ.- ЗБИР 41-43		0	9	5	0	0	0	0	9	5	0.04		
УКУПНО ОД 1-43 - ЗБИР		88	768	384	303	303	0	0	1953	775	7.36		
УКУПНО		58743	11586	1247	16578	8289	998	998	0	0	88787	10534	100.00

*Посматрани надзирани субјекти здравствене установе у државној својини представљају, према Плану мреже здравствених установа један правни облик који у својој организационој структури подразумева десетине организационих јединица у његовом саставу (пример: Дом здравља као правни облик који у свом саставу има 20 амбуланти, здравствених станица на територији општине коју дом здравља покрива; Клинички центар Војводине има у свом саставу 23 посебне организационе јединице). Самим тим број надзираних објеката је далеко већи.

Планирано је да надзирани субјекти који су категорисани у групу високог и критичног ризика буду контролисани у обиму од 100%. Од укупног броја планираних надзора, очекивани обим ванредних инспекцијских надзора је око 20%.

Табела 2. Број укупно планираних инспекцијских надзора у објектима под санитарним надзором према врсти делатности и степену ризика на територији управних округа АП Војводине за 2018. годину

Редни број	Врста објекта под надзором	Незнатан	Низак		Средњи		Висок		Критичан		Укупно објекта	Планирано за надзор
			Број објекта	Број објекта	Планирано	Број објекта	Планирано	Број објекта	Планирано	Број објекта		
1	2	3	4	5	6	7	8	9	10	11	12	13
1	ОБЈ. ЗА ПРОИЗ. И ПРОМЕТ ХРАНЕ И ПОУ	0	8861	886.1	11171	5585.5	254	254	0	0	20286	6725.6
2	ОБЈЕКТИ ДЕЛАТН. ЈАВНОГ ВОДОСНАБД	0	0	0	316	158	271	271	0	0	587	429
3	КУХИЊЕ	0	0	0	0	0	170	170	0	0	170	170
4	ОБЈЕКТИ ОБРАЗОВ.- ВАСПИТНЕ ДЕЛАТН	0	50	5	1803	901.5	0	0	0	0	1853	906.5
5	ОБЈ. ЗА СМЕШТ., СПОРТ. РЕКРЕАТ. И КУЛТУР. АКТ	283	2675	267.5	0	0	0	0	0	0	2958	267.5
6	ОСТАЛИ ОБЈЕКТИ	58460	0	0	2520	1260	0	0	0	0	60980	1260
7	Здравствени ОБЈЕКТИ У ДРЖАВНОЈ СВОЈИНИ			88.2	0	0	287	287	0	0	1169	375.2
8	Здравствени ОБЈЕКТИ У ПРИВАТНОЈ СВОЈИНИ			0	759	379.5	16	16	0	0	775	395.5
9	УКУПНО	58743	11586	1246.8	16578	8289	998	998	0	0	88787	10533.8

Поред редовних инспекцијских прегледа који по свој суштини имају превентивни карактер, у Сектору се спроводи низ других мера и активности које привредним субјектима и становништву пружају помоћ у пословању односно спречавају настанак штетних последица:

- Издавање аката о примени прописа и службене саветодавне посете;
- Учествовање на састанцима, скуповима, конференцијама, округлим столовима и ТВ емисијама;
- Ажурирање и објављивање на сајту Покрајинског секретаријата за здравство важећих прописа, планова инспекцијског надзора и контролних листа;
- Обавештавање јавности о променама прописа и правима и обавезама за надзиране субјекте који из њих произлазе;
- Обавештавање јавности о сазнањима инспекције о постојању озбиљног ризика по живот или здравље људи и предузетим мерама и радњама како би се тај ризик отклонио или умањио;
- Пружање стручне и саветодавне подршке надзираном субјекту;
- Предузимање превентивних инспекцијских надзора и других активности усмерених ка подстицању и подржавању законитости и безбедности пословања и поступања и спречавању настанка штетних последица по законом и другим прописом заштићена добра, права и интересе, нарочито када се утврди да постоје рани знаци вероватноће њиховог настанка.
- Подстицање партнерског односа са надзираним субјектима.

ПЛАНИРАНЕ МЕРЕ И АКТИВНОСТИ ЗА СПРЕЧАВАЊЕ ОБАВЉАЊА ДЕЛАТНОСТИ И ВРШЕЊА АКТИВНОСТИ НЕРЕГИСТРОВАНИХ СУБЈЕКТА И ЗАЈЕДНИЧКИ ИНСПЕКЦИЈСКИ НАДЗОРИ

Сарадња у поступку вршења инспекцијског надзора са другим министарствима, МУП-ом, тужилаштом, институцијама, удружењима и стручним телима оствариваће се у току целе године сходно потребама и ситуацији а нарочито када се ради о спречавању обављања делатности и вршења активности нерегистрованих субјеката;

Заједнички инспекцијски надзор ће се вршити једном у месец дана са другим републичким, градским и општинским инспекцијским службама, или већи број инспекцијских надзора сходно потребама или захтевима надлежних органа.

Методологија поступања санитарних инспектора код спречавања обављања делатности и вршења активности нерегистрованих субјеката је усаглашена у потпуности са Упутством које је прописало Министарство за државну управу и локалну самоуправу. Права и дужности које имају инспектори у овм сегменту се у потпуности и доследно поштују.

ОЧЕКИВАНИ ОБИМ ВАНРЕДНИХ ИНСПЕКЦИЈСКИХ НАДЗОРА

Осим планираних активности које се спроводе у складу с овим Планом, током године санитарни инспектори у складу са очекиваним обимом ванредних ситуација, планирају поступање у случајевима (на основу података из 2017. године):

- Представки правних и физичких лица на објекте, лица и производе под санитарним надзором; (100)
- Активности инспекције на основу добијених информација од Министарства здравља, у вршењу провере небезбедних производа (20);
- По захтеву Заштитника грађана (до 5 захтева);
- По захтеву Повереника за доступност информацијама од јавног значаја, као и странака које се позивају на доступност информација од јавног значаја (до 10 захтева);
- Припрема одговора на посланичка питања, која су постављана на седници Покрајинске Скупштине (5 захтева);
- По захтевима надзираних субјеката
 - Достављање општих и посебних санитарних услова у поступку израде урбанистичких планова (15 захтева);
 - Надзор над испуњењем утврђених услова за ископавање и преношење умрлих лица (50 захтева).
 - Учешће санитарних инспектора за издавање решења за обављање послова дезинфекције, дезинсекције и дератизације (ДДД) (1-2 захтева);
- Појаве епидемије у објекту или из објекта под санитарним надзором (50);
- У акцидентима повећаног и/или очекиваног ризика (2);

ОСТАЛЕ ПЛАНИРАНЕ АКТИВНОСТИ

ПРОФЕСИОНАЛНО УСАВРШАВАЊЕ

Планирано је 15 интерних обука свих санитарних инспектора, семинари и обуке које организују СУК, ТАИЕХ, ВТSФ, SZO, FAO, у сарадњи са другим министарствима и институцијама (25 семинара) у организацији Министарства здравља Републике Србије. Санитарни инспектори Сектора учествују у овим обукама по позиву и обиму који одреди Министарство.

Стручно усавршавање санитарних инспектора на територији АПВ, у складу са Законом о санитарном надзору, је у надлежности Покрајинског секретаријата за здравство и одвија се у два правца:

- Организоване облике едукације
- Индивидуално стручно усавршавање инспектора

Први облик је покривен планом едукације који је започет у 2012. години, и наставља се и у 2018. избором актуелних тема, пре свега у циљу оспособљавања за рад са софтвером за инспекцијски надзор, као и додатним стицањем знања из области прописа.

Инспекторима је омогућен приступ преко вебсајта (прописи.нет) свим прописима који се објављују у Републици Србији. У Сектору се редовно прати објављивање свих прописа који су од значаја за инспекцијски надзор. Исти су прилагођени за софтверску апликацију и доступни инспекторима у условима рада на терену (off-line). Такође, за потребе инспектора се прати и уређује судска пракса у области санитарног надзора и поставља у апликацију, као и предмети решени у другом степену по основу жалби на решење санитарног инспектора.

У софтверу за санитарни надзор је предвиђен модул за едукативне процесе који садржи методологију санитарног надзора за врсте објеката који су под санитарним надзором (преузета из Водича добре праксе), смернице и упутства које је прописало Министарство здравља, као и стручна објашњења сачињена у Сектору на различите теме из области санитарног надзора.

У склопу овог вида стручног усавршавања је и учешће на семинарима, симпозијумима и другим научним и стручним скуповима у организацији Центра за континуирану медицинску едукацију Медицинског факултета у Новом Саду, Службе за управљање људским ресурсима Покрајинске владе и друго.

Едукација у коришћењу софтвера има континуитет од његове имплементације 2012. године, и спроводи се организовано по одељењима за ниво инспектора, а у Сектору за запослене из сектора и начелнике одељења и шефове одсека. Паралелно са едукацијом „уживо“, прописују се упутства за рад за све корисничке нивое након апдејта сваке верзије софтвера. Упоредо са овим видом едукације се примењује и индивидуално усавршавање инспектора употребом информационих технологија (Team Viewer software) у којој администратори система демонстрирају рад са софтвером појединачно сваком инспектору.

САРАДЊА СА ИНСТИТУТОМ ЗА ЈАВНО ЗДРАВЉЕ И РЕГИОНАЛНИМ ЗАВОДИМА ЗА ЈАВНО ЗДРАВЉЕ

Институт и заводи пружају санитарним инспекторима значајну стручну помоћ у току инспекцијског надзора, пре свега у области противепидемијске заштите: имунизација лица одређеног узраста, имунизација професионално експонираних лица, пријављивање заразних болести, надзор над

болничким инфекцијама, заједничке активности на сузбијању епидемија, здравствени надзор, клицоноштво, узорковање итд.

У том смислу се планирају редовни састанци са начелницима центара за контролу и превенцију болести, центрима за хигијену и др., бар 6 пута годишње.

САРАДЊА СА ДРУГИМ ИНСПЕКЦИЈАМА

Повећање свеобухватности и делотворности инспекцијског надзора и избегавања преклапања и непотребног понављања инспекцијског надзора обезбеђује се кроз међусобну сарадњу у утврђивању програма рада и сарадњу у поступку вршења самосталног или заједничког инспекцијског надзора.

Сарадња у поступку вршења инспекцијског надзора остварује се нарочито:

- ако је одређена област или питање предмет инспекцијског надзора више инспекција;
- када је потребно да више инспекција истовремено врше инспекцијски надзор према истом субјекту (заједнички инспекцијски надзор);
- ради спречавања или отклањања непосредне опасности по живот и здравље људи, имовину веће вредности, животну средину или биљни или животињски свет, као виталне заштићене вредности;
- ради спречавања обављања делатности и вршења активности нерегистрованих субјеката;
- када се оцени да се надзор на тај начин може извршити брже и са што мање трошкова и губитка времена за субјекат инспекцијског надзора и инспекторе.

Заједнички инспекцијски надзор врши се када више инспекција истовремено треба да изврши надзор према истом надзираном субјекту, и то:

- ради спречавања или отклањања непосредне опасности по живот и здравље људи, имовину веће вредности, животну средину или биљни или животињски свет;
- кад је ризик код надзираног субјекта висок или критичан; ради предузимања хитних мера које не трпе одлагање;
- због сложености инспекцијског надзора или значаја отклањања незаконитости;
- када се тиме добија на брзини надзора, уштеди трошкова и смањењу губитка времена надзираног субјекта и инспектора;
- ради провере представке која је у делокругу две или више инспекција;
- ради спречавања обављања делатности и вршења активности нерегистрованих субјеката која је у делокругу две или више инспекција и у другим случајевима када је то одређено. У таквим случајевима сачињава се мешовити инспекцијски тим.

У склопу периодичних извештаја о раду, анализираће се реализација Плана рада и примењивати корективне мере. Модел анализе рада прописан је Водичем добре праксе у области санитарног надзора у којем су садржани апсолутни и релативни показатељи и текстуално образложење реализације планираних радних задатака и разлози одступања од планираног обима извршења.

Исти модел је заступљен и за израду годишње анализе рада.

На основу периодичних и годишњих анализа рада остварује се праћење санитарно-хигијенских и других услова код надзираних субјеката и праћење трендова и стања у објектима који подлежу санитарном надзору и омогућава предузимање корективних мера. Такође, остварује се повратни ефекат на израду периодичних и годишњих планова рада.

Програмским решењима у Софтверу за санитарни надзор на територији АП Војводине омогућена је аутоматска израда апсолутних и релативних показатеља реализације планираних радних задатака преко обрасца *Q_00.07 Analiza rada*, и аутоматско пребацивање у текстуално образложење образац *z 77.11 Analiza rada*. Алатима за претрагу, омогућено је претраживање свих контролних листа и сумарни приказ појединачних упита. На овај начин се пружа могућност начелницима да идентификује одступања од одредаба правилника и констатују стање у свим категоријама и врстама објеката који подлежу санитарном надзору и усмере даље активности у циљу отклањања неправилности код надзираих субјеката.

Коришћењем модула за израчунавање утврђеног степена ризика након извршеног инспекцијског надзора, омогућено је утврђивање одступања од процењеног степена ризика пре инспекцијског надзора за све категорије објеката под санитарним надзором. Ови подаци се аутоматски бележе у електронски регистар објеката. Модул је заснован на функцији динамичког степена ризика која дневно прорачунава стварни степен ризика код надзираних субјеката. Софтвер, у фази планирања инспекцијског надзора, излистава објекте са највишим степеном ризика и олакшава избор најугроженијих објеката за планирање надзора.

ПЛАН РАДА СЕКТОРА ЗА САНИТАРНИ НАДЗОР ПО МЕСЕЦИМА

У току календарске године, одређена годишња доба и климатске прилике могу повећати епидемиолошки ризик приликом обављања одређених делатности. Имајући то у виду, план редовних контрола за различите делатности је сачињен тако да време контрола у току године и динамика омогуће смањење епидемиолошког ризика.

Табела 3. План рада Сектора за санитарни надзор за 2018.г. по месецима

I	II	III	IV	V	VI	VII	VIII	IX	X	XI	XII
Превентивно деловање инспекције											
Поступање по захтевима надзираних субјеката											
Поступање по представкама грађана, правних и физичких лица											
Сарадња у поступку вршења самосталних и заједничких инспекцијских надзора											
Активности за спречавање обављања делатности и вршења активности нерегистрованих субјеката											
Поступање по захтевима правобранилаштва, тужилаштва, МУП-а, Заштитника грађана, Повереника за информације од јавног значаја, Поверенице за родну равноправност, као и захтевима Покрајинске скупштине											
Дежурство инспектора											
Израда периодичних извештаја (дневних, недељних, месечних, кварталних, годишњих)											
Професионално усавршавање и едукација инспектора											
јануар											
1. Угоститељски објекти (заједнички инспекцијски надзор са туристичком инспекцијом) 2. Здравствене установе стационарног типа (заједнички инспекцијски надзор са здравственом инспекцијом) 3. Јавни базени 4. Контрола дечије хране у производњи и промету											
фебруар											
1. Кухиње 2. Домови здравља- у приватној и државној својини											
март											
1. Обданишта 2. Школе 3. Објекти јавног водоснабдевања (сарадња са локалном самоуправом као оснивачем)											
април											
1. Објекти за промет пецива, пица 2. Објекти за брзу припрему хране поред школа обданишта аутобуских и железничких станица 3. Објекти за индустријску производњу хране 4. Објекти социјалне заштите (заједнички инспекцијски надзор са инспекцијом за социјалну заштиту) 5. Контрола прехранбене боје за фарбање јаја у промету											
мај											
1. Објекти за промет хране (на мало и велико, ван пословног простора..) (заједнички инспекцијски надзор са тржишном инспекцијом) 2. Здравствене установе у приватној својини (заједнички инспекцијски надзор са здравственом инспекцијом) 3. Јаслице 4. Индустријска производња флаширане, минералне и стоне воде за пиће											
јун											
1. Угоститељски објекти, хотели, мотели дуж магистралних путева и у туристичким центрима (заједнички инспекцијски надзор са туристичком инспекцијом) 2. Објекти и средства јавног саобраћаја 3. Занатска производња сладоледа и колача-санитарно хигијенски услови просторија, уређаја и опреме, надзор над лицима											

4.Објекти за негу лица и тела
јул
1. Хотели, мотели 2. Објекти спорта и рекреације 3. Базени и купалишта 4. Објекти јавног водоснабдевања
август
1. Објекти за промет сладоледа 2. Објекти за брзу припрему хране поред школа обданишта аутобуских и железничких станица 3. Школе 4. Промет флаширане, минералне и стоне воде за пиће
септембар
1. Индустијска и занатска производња ПОУ 2. Обданишта 3. Здравствене установе у приватној својини 4. Контрола рекламирања дечије хране (сарадња са тржишном инспекцијом)
октобар
1. Контрола дечије хране у производњи и промету 2. Контрола дијететских производа у производњи и промету 3. Здравствене установе стационарног типа 4. Кухиње
новембар
1. Контрола здравствене исправности ПОУ у промету (дечије играчке и козметички производи) 2. Објекти јавног водоснабдевања 3. Здравствене установе стационарног типа, одељења са повећаним ризиком
децембар
1. Обданишта и јасле 2. Угоститељски објекти-посебно у којима се организује дочек Нове године (заједнички инспекцијски надзор са туристичком инспекцијом) 3.Објекти за негу лица и тела

Напомена: У свим објектима под санитарним надзором као један од обавезних елемената надзора је вршење контроле поштовања Закона о заштити становништва од изложености дуванском диму ("Службени гласник РС", број 30/10).

У Новом Саду,

20.12.2017. године

В.Д. Помоћник покрајинског секретара

Др Рајко Булатовић, спец. епид.